

# Patiënteninformatie over de behandeling met Enhertu (trastuzumab-deruxtecan)

U ontvangt deze patiëntbrochure omdat u wordt behandeld met trastuzumab-deruxtecan, beter bekend onder de merknaam Enhertu.

Dit geneesmiddel wordt gebruikt als monotherapie – dus niet gecombineerd met andere geneesmiddelen – bij de behandeling van volwassenen met borstkanker die niet meer chirurgisch te verwijderen is of uitgezaaid is vanuit de borst naar andere plekken in het lichaam. Daarnaast is de borstkanker:

- gekenmerkt door het voorkomen van grote hoeveelheden ('overexpressie') van het zogenaamde Human Epidermal growth factor Receptor-2 eiwit (HER2-positief of HER2+) op de kankercellen
- eerder behandeld met twee of meer verschillende therapieën, specifiek gericht op HER2

Uw behandelaar heeft gecontroleerd of u voldoet aan deze criteria en zal u begeleiden gedurende uw behandeling met Enhertu.<sup>1,2</sup>

### **Leest u ook de bijsluiter goed door**

Naast deze brochure heeft u een bijsluiter van Enhertu ontvangen. Lees deze nauwlettend door voor aanvullende informatie, zodat u goed bent ingelicht over het geneesmiddel dat u gaat gebruiken. Meld eventuele bijwerkingen van Enhertu direct bij uw behandelaar. Dit kunnen ook bijwerkingen of reacties zijn die niet gemeld staan in deze brochure of de bijsluiter.

Dit geneesmiddel is onderworpen aan aanvullende monitoring. Meld bijwerkingen daarom ook bij Daiichi Sankyo NL Pharmacovigilance, 020-407 20 72 of [pharmacovigilance@daiichi-sankyo.nl](mailto:pharmacovigilance@daiichi-sankyo.nl).

## Inhoud

Wat is HER2-positieve borstkanker? .....	4
Hoe werkt Enhertu? .....	4
Hoe ziet de behandeling eruit? .....	5
Dosisaanpassingen .....	5
Bijwerkingen .....	6
Ernstige bijwerkingen .....	7
Long problemen .....	7
Infecties en koorts .....	7
Hartproblemen .....	7
Tips bij bijwerkingen .....	8
Misselijkheid en braken .....	8
Diarree .....	8
Vermoeidheid .....	8
Haarverlies .....	8
Zwangerschap bij medicijngebruik .....	9
Voor vrouwen .....	9
Voor mannen .....	9
Aantekeningen .....	10
Referenties .....	12

## Wat is HER2-positieve borstkanker?

Van de 100 patiënten met borstkanker hebben er 15 tot 25 HER2-positieve borstkanker.<sup>3</sup> HER2 is een eiwit dat betrokken is in de gezonde groei van cellen. Wanneer er echter grote hoeveelheden van dit eiwit op het oppervlak van een kankercel voorkomen, kan het ervoor zorgen dat deze kankercel nog sneller gaat groeien en delen. Uit onderzoeken aan uw kankercellen, uitgevoerd door uw behandelaar, kan naar voren komen dat deze cellen grote hoeveelheden van het HER2 eiwit laten zien, dit heet HER2-positieve borstkanker.

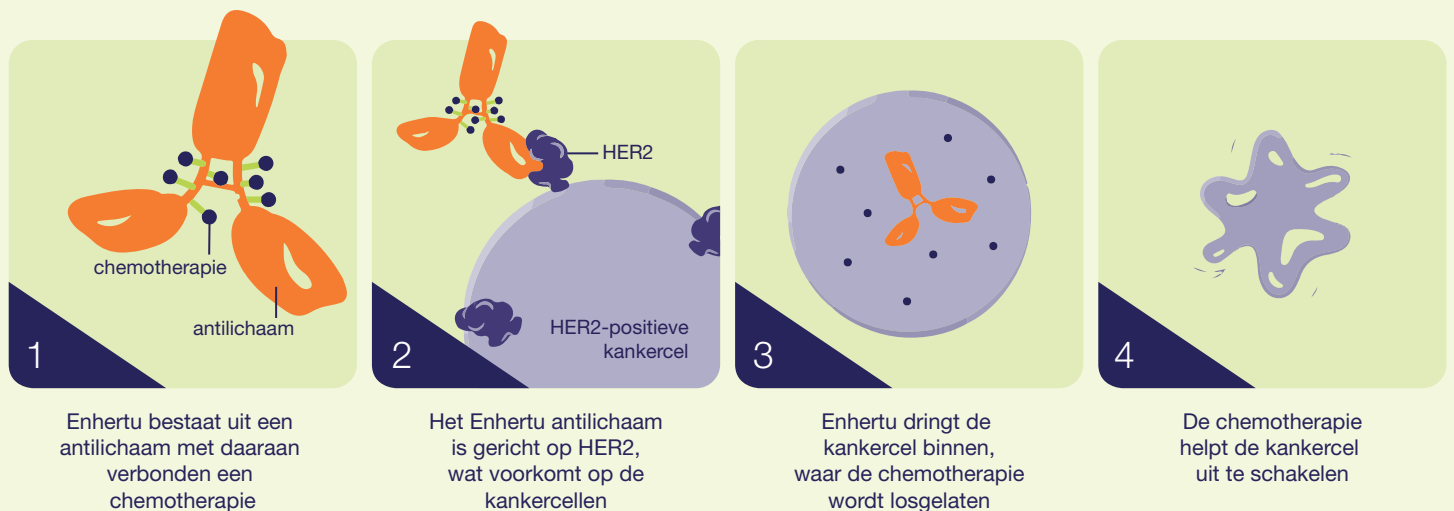
## Hoe werkt Enhertu?

Het geneesmiddel Enhertu bestaat uit twee werkzame stoffen: een antilichaam met daaraan verbonden een chemotherapie.

- Het antilichaam in Enhertu heet trastuzumab. Het is zo ontwikkeld dat het zich bindt aan HER2, dat in grote hoeveelheden voorkomt op het oppervlak van HER2-positieve kankercellen. Door zich aan HER2 te binden, activeert trastuzumab cellen van het immuunsysteem, die vervolgens de kankercellen doden. Trastuzumab zorgt er ook voor dat HER2 stopt met het bevorderen van de groei van kankercellen.
- De chemotherapie in Enhertu heet deruxtecan. Dit is een toxische stof die actief wordt zodra het antilichaam trastuzumab zich aan HER2 heeft gehecht en de kankercel binnengaat. Deruxtecan voorkomt dat kankercellen groeien of zich vermenigvuldigen, waardoor ze uiteindelijk afsterven.<sup>1,2</sup>

Let wel op dat, ondanks de gerichte werking op HER2-positieve kankercellen, dit geneesmiddel ook invloed kan hebben op gezonde cellen, wat bijwerkingen met zich meebrengt.

## Werking Enhertu



## Hoe ziet de behandeling eruit?

U krijgt dit geneesmiddel vanaf nu iedere drie weken toegediend. Dit gebeurt via een naald in een bloedvat, dat wordt ook wel infusie genoemd, aangebracht door een verpleegkundig specialist.

De eerste behandeling duurt ongeveer 90 minuten, hierin wordt goed gekeken hoe u reageert op de infusie. Indien u goed reageert op de behandeling, zullen de volgende infusies in 30 minuten worden afgerond.<sup>1,2</sup>



ENHERTU wordt een keer in de drie weken intraveneus (IV) toegediend



De eerste infusie duurt ongeveer 90 minuten, waarin de arts goed bijhoudt hoe u reageert op de behandeling.



Als de eerste infusie goed is verlopen, hoeven vervolg infusies maar 30 minuten te duren.

### Mist u een afspraak?

Neem dan direct contact op met uw behandelaar en wacht niet op de volgende geplande afspraak. Het is belangrijk voor uw behandeling dat er geen dosis wordt overgeslagen.

### Dosisaanpassingen<sup>1,2</sup>

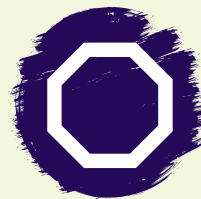
Zoals bij ieder geneesmiddel, kunnen er ook bij het gebruik van Enhertu bijwerkingen optreden. Bespreek het direct met uw behandelaar als u bijwerkingen ervaart. Dan kunt u optimaal worden ondersteund om het maximale uit uw behandeling te halen. Indien nodig, kan uw behandelaar besluiten de dosis Enhertu te verlagen, de behandeling te pauzeren of zelfs volledig te stoppen. Op deze manier wordt ervoor gezorgd dat Enhertu zo min mogelijk negatieve effecten heeft op uw gezondheid en dagelijks leven.



**Dosis verlagen**



**Behandeling pauzeren**



**Behandeling stoppen**

### Heeft u last van bijwerkingen?

Bespreek dit dan direct met uw behandelaar. Als bijwerkingen vroeg worden gemeld, kunnen ze vaak goed behandeld worden en kan voorkomen worden dat ze verergeren.

## Bijwerkingen

Zoals bij alle geneesmiddelen, kunnen er ook bij het gebruik van Enhertu bijwerkingen optreden. Bespreek deze direct met uw behandelaar. Dan kunt u optimaal worden ondersteund om het maximale uit uw behandeling te halen. Het kan noodzakelijk zijn om de dosis van uw behandeling te verlagen of, in het geval van ernstige bijwerkingen, de behandeling tijdelijk of soms zelfs permanent te stoppen.<sup>2</sup>

### Zeer vaak (>10%)

- misselijkheid, braken
- verstoorde spijsvertering; buikpijn, minder honger, constipatie, diarree
- vermoeidheid
- haaruitval, huiduitslag
- hoesten
- hoofdpijn
- neus- en keelontsteking, griepverschijnselen
- blaasjes in en rond de mond
- ademhalingsproblemen
- bloedneus
- droge ogen
- duizeligheid
- verlaagd kalium in bloed (bloedtest)
- minder rode of witte bloedcellen of bloedplaatjes (bloedtest)
- verhoogde leverenzymen (bloedtest)
- hartprobleem door verminderde knijpfunctie
- longprobleem genaamd interstitiële longziekte
- een infectie als gevolg van een verminderd aantal neutrofielen (een soort witte bloedcellen) met klachten zoals koude rillingen, koorts, zweertjes in uw mond, buikpijn of pijn tijdens het plassen

### Vaak (1-10%)

- reacties op infusie (koorts, koude rillingen, jeuk, huiduitslag)
- koorts en verminderde witte bloedcellen (genaamd neutrofielen)

### Ervaart u bijwerkingen?

Neem dan direct contact op met uw behandelaar.

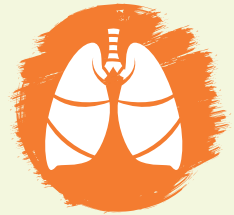
Dit kunnen ook bijwerkingen of reacties zijn die niet in deze brochure worden genoemd.

## Ernstige bijwerkingen

**Onderstaande bijwerkingen zijn ernstig en vereisen direct ingrijpen van uw arts.  
Meld daarom meteen uw klachten bij uw behandelaar.**

### Longproblemen

- Neem direct contact op met uw behandelaar als u een van deze symptomen ontwikkelt, of als deze symptomen erger worden.
  - hoesten
  - koorts
  - vermoeidheid
  - ademhalingsproblemen
  - gewichtsverlies
- Deze symptomen kunnen wijzen op een ernstige longaandoening, genaamd interstitiële longziekte (ILD). ILD kan het functioneren van uw longen aantasten. Het is daarom belangrijk dat u hier zo snel mogelijk voor behandeld wordt. Dat kan met ontstekingsremmers of door de behandeling met Enhertu te onderbreken of stoppen.



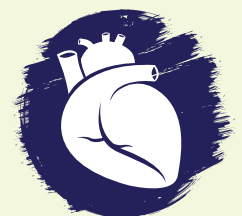
### Infecties en koorts

- Door een vermindering in de witte bloedcellen, genaamd neutrofielen, kunnen er infecties en koorts ontstaan. Neem daarom direct contact op met uw behandelaar als u een van deze symptomen ontwikkelt.
  - rillingen
  - koorts
  - zweren in de mond
  - buikpijn
  - pijn bij het plassen
- Deze symptomen kunnen wijzen op verminderde neutrofielen (neutropenie). Uw arts controleert voor iedere behandeling het aantal neutrofielen in uw bloed. Bij tekenen van neutropenie, kan de arts uw behandeling pauzeren, tot het aantal neutrofielen weer op een gezond niveau is.



### Hartproblemen

- Voor de start van uw behandeling, controleert uw behandelaar de hartfunctie. Mocht u tijdens de behandeling een van de volgende symptomen ontwikkelen, meld dit dan bij uw behandelaar.
  - kortademigheid
  - hoesten
  - vermoeidheid
  - zwelling van enkels of benen
  - onregelmatige hartslag
  - plotselinge gewichtstoename
  - duizeligheid
  - bewusteloosheid
- Deze symptomen kunnen wijzen op een verminderde pompfunctie van het hart. Uw arts zal uw hartfunctie controleren en, indien nodig, de behandeling pauzeren tot de klachten zijn verbeterd.



## Tips bij bijwerkingen



### Misselijkheid en braken

- Probeer 5 of 6 keer per dag kleine porties of snacks te eten in plaats van drie grote maaltijden.
- Eet zachte, makkelijk verteerbare maaltijden.
- Vermijd te warm of te koud eten en drinken.
- Vermijd sterke geuren.
- Bij braken, haal diep adem en probeer frisse lucht te krijgen.



### Diarree

- Probeer 5 of 6 keer per dag kleine porties of snacks te eten in plaats van drie grote maaltijden.
- Vermijd vezelrijk eten.
- Drink voldoende om te compenseren voor het vochtverlies, bespreek dit met uw arts.



### Vermoeidheid

- Plan voldoende rust in.
- Schakel anderen in voor hulp.
- Geregeld sporten bij voldoende energie, bespreek dit met uw arts.
- Meditatie kan helpen bij ontspanning en om stresslevels te verlagen.



### Haarverlies

#### Vooraf

- Bespreek de kans met uw behandelaar.
- Overweeg vooraf uw haar kort te knippen om controle te voelen over het haarverlies.
- Wees voorzichtig met het harenwassen en gebruik milde (baby)shampoo.
- Vermijd het gebruik van haarproducten, zoals föhn, haarspray, haarverf, elastiekjes of speldjes.
- Als u een pruik wil aanschaffen, doe dit in een vroeg stadium, voor het haarverlies.

#### Tijdens

- Bedek uw hoofd om warm te blijven.
- Slaap op een zacht kussensloop, dit zorgt voor minder wrijving en meer comfort.

## Zwangerschap bij medicijngebruik

Bespreek zwangerschap of een zwangerschapswens voor of tijdens de behandeling direct met uw behandelaar.



### Voor vrouwen

Gebruik betrouwbare anticonceptie tijdens het gebruik van Enhertu. Zwangerschap en borstvoeding wordt ten eerste afgeraden tijdens de behandeling. Blijf ook na het stoppen van de behandeling minstens zeven maanden anticonceptie gebruiken.

Vermoed u toch zwanger te zijn of heeft u een zwangerschapswens, bespreek dit dan direct met uw behandelaar.



### Voor mannen

Het wordt ten eerste afgeraden tijdens uw behandeling een kind te verwekken. Ook na het afronden van de behandeling, dient u hier minstens vier maanden mee te wachten.

Het kan een optie zijn om voor het starten van de behandeling sperma in te laten vriezen. U kunt dit indien gewenst met uw behandelaar bespreken.

## Aantekeningen

## Aantekeningen

## Referenties

1. SmPC Enhertu (trastuzumab-deruxtecan).
2. Patiënten bijsluiter Enhertu (trastuzumab-deruxtecan).
3. Macmillan UK., *People with Breast Cancer 2017 update*. 2017.



Scan de QR-code voor de Nederlandse versie van de patiënteninformatie van de EMA.

ENHERTU<sup>®</sup> wordt momenteel nog niet vergoed vanuit het basispakket van de zorgverzekering. Voor meer informatie over de vergoedingsstatus en beschikbaarheid van ENHERTU<sup>®</sup> kunt u contact opnemen via [info@daiichi-sankyo.nl](mailto:info@daiichi-sankyo.nl).